



## E-bulletin

4/2008

Vážení dárci, příznivci nadace, vážení čtenáři, v úvodním slově posledního čísla našeho e-bulletinu jsem psala, že se jako nadace budeme snažit vás nezklamat a s „hlavou vztyčenou“ budeme čelit novým výzvám a překážkám.

Ve chvíli, kdy jsem tato slova psala, jsem netušila, jak rychle budeme před nové výzvy a překážky postaveni. Skoro jako klišé bude znít, když řeknu, že na jedné straně čelíme finanční krizi, která se nám nevyhnula, a první její chladné dotyky jsme pocítili již na konci září, ale na straně druhé nás hřejí takové činy, které mají podobu dobročinných odkazů ze závětí ve prospěch naší nadace, případně vznik nových fondů založených jednotlivci. Podobné radosti i starosti, kterým jsme se před lety jenom usmívali, když nám o nich vyprávěli naši kolegové a přátelé z amerických komunitních nadací, máme teď i my. Je to pro nás vlastně dobrá zpráva? :o)

zdraví Katka Niklová, manažerka pro vztah s dárci

## NOVINKY

### NOVÁ TVÁŘ V NADACI



Od srpna 2008 došlo ke změně na pozici naší asistentky. Po pěti letech působení v nadaci odešla na mateřskou dovolenou Marcela Ježková a na její pozici nastoupila Jana Kováčová.

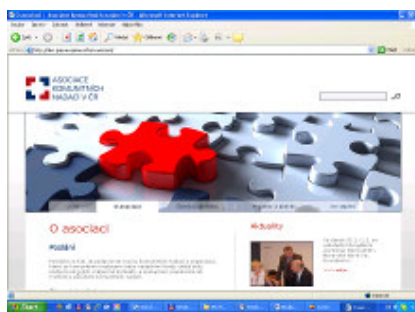
Jana vystudovala gymnázium v Bílině. Po té následovalo studium na Pedagogické fakultě UJEP v Ústí nad Labem. Od roku 2001 pracovala ve firmě FotoStar s.r.o., Teplice.

Ráda čte a cestuje. Na vánoční svátky by ráda odjela za sluníčkem do Egypta. :o)

živé vstupy na vlnách místního rozhlasu na různá témata týkající se aktivit Komunitní nadace, ale i samotného konceptu komunitních nadací a rozvoje místní filantropie či vytvoření prezentace o činnosti Komunitní nadace Euroregionu Labe pro dárci (firemní i individuální) a další.

Projekt je podpořen v rámci V4 Community Foundation Maturity Program administrovaný Akademiou Rozvoju Filantropii w Polsce a financovaný nadací Ch.S. Mott Foundation, Trust for Civil Society in Central & Eastern Europe a Polsko-Amerykańska Fundacja Wolności.

### A.K.N. MÁ NOVÉ WEBOVÉ STRÁNKY



Asociace komunitních nadací v ČR (A.K.N.), jejímž členem je i naše nadace, bude mít od počátku roku 2009

spuštěné nové webové stránky.

### NADACE USPĚLA VE VÝBĚROVÉM ŘÍZENÍ

Na počátku listopadu jsme obdrželi potěšující zprávu, že naše nadace uspěla ve výběrovém řízení, v rámci kterého se ucházela o 10 000 USD. Úspěšný projekt s názvem „New face = chance to serve better“ poběží v roce 2009 a je zaměřen na budování značky a dobrého jména Komunitní nadace Euroregionu Labe na území, kde nadace v tuto chvíli působí, a to v okresech Děčín, Litoměřice, Teplice a Ústí nad Labem.

Čeká nás například dokončení grafického manuálu, úprava webových stránek nadace, setkání se zástupci regionálních médií, hodinové

Na adrese [www.akncr.cz](http://www.akncr.cz) se budete pravidelně dozvídat aktuální informace o dění v Asociaci, najdete zde kontakty na jednotlivé členy AKN, stejně tak i zde najdete dokumenty ke stažení.

## FINANČNÍ KRIZE TRÁPÍ NEJEN FIRMY, ALE I NADACE

V souvislosti s globální finanční krizí a vysokou volatilitou finančních trhů se mnoho českých nadací, naší nevyjímaje, dostalo do situace, ve které se od svých počátků ještě nikdy neocitly, a sice do situace, že hodnota jejich nadačního jmění meziročně klesla. Tímto jevem jsou postiženy takřka všechny instrumenty kolektivního investování využívané nadacemi, a to aktuálně v řádu od mínus 2% p.a. u těch konzervativnějších až po mínus 10-20 i více procent u těch dynamičtějších.

Naopak „ušetřeny“ tohoto nového poznání jsou v této době nadace, které investovaly své prostředky do termínovaných vkladů, pokladničních poukázek, dluhopisů držaných do splatnosti a jiných „garantovaných“ nástrojů, které zůstávají standardně meziročně v kladných hodnotách.

S popsaným stavem, tedy „meziročním poklesem hodnoty nadačního jmění“ vyvstává pro nadace několik problémových okruhů.

### **Pokles aktuální hodnoty některých instrumentů nadačního jmění může snižovat důvěru v kapitalizaci majetku pro dobrou věc**

Problémem důvěry v kapitalizaci majetku pro dobrou věc, a to jak ze strany nadačních dárců či zakladatelů, jimž se jejich permanentní vklady, kterými mohly učinit okamžité dobro, „snížily“ až o desítky procent, tak i ze strany nadačních zaměstnanců či členů orgánů, kteří věnovali svůj čas na přesvědčování svých dárců o významu budování nadačního jmění, které jim dnes taje, a to někdy z výšek Himalájských do výšek s bídou Andských.

### **S vlastním poklesem aktuální hodnoty některých instrumentů nadačního jmění souvisí vznikající nesoulad mezi hodnotou aktuální a hodnotou zapsanou v nadačním rejstříku**

Obecně předměty vkladu do nadačního jmění každoročně nepřeceňujeme. Když instrumenty

přináší kladný meziroční výnos, vše běží tak, jak je nastaveno - instrumenty generují na konci kalendářního roku výnos, který se vyplatí, případně připsá k jistině a jistina zůstává neměnná.

Co ale v případě, kdy je v kalendářním roce výnos záporný, tedy hodnota jistiny, původně vložené částky do toho kterého instrumentu, klesne?

Pokud nepřeceňujeme hodnotu majetku, vznikne nesoulad mezi skutečností a údajem zapsaným na rejstříkovém soudu. Účetně zachováme hodnotu jmění a účtujeme odděleně o vzniklé ztrátě.

Na to reaguje zákon o nadacích následovně: „Dojde-li v průběhu trvání nadace ke snížení hodnoty nadačního jmění pod hodnotu zapsanou nadačním rejstříkem, provede nadace doplnění na zapsanou hodnotu (nepíše se dokdy). V

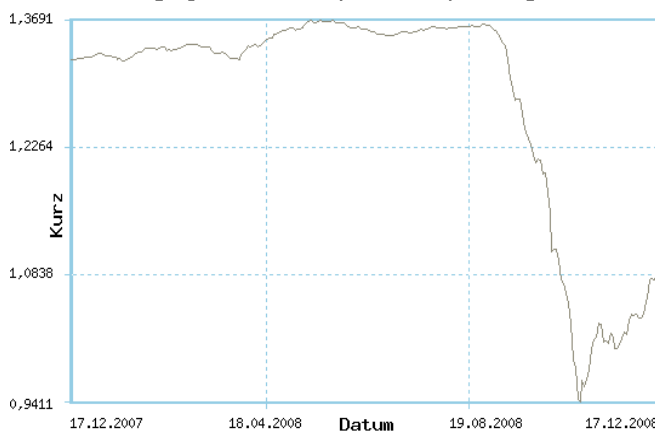
další větě se píše, že když se to nedoplní do dvou let, tak SR do konce roku třetího rozhodne o snížení.

Ještě jiný dopad lze vysledovat u některých nadacích s nízkou, resp. základní 500tis. kapitalizací. U nich pravděpodobně nastala situace, že došlo ke snížení skutečné hodnoty nadačního jmění pod 500 tis. Kč, v takovém případě je třeba dle zákona doplnit nadační jmění na hodnotu 500tis. Kč nejpozději do jednoho roka.

Jak to může vypadat v realitě si můžeme ukázat na následujícím příkladě:

*Podílové listy v původní hodnotě 1mil.při 20% -ním poklesu hodnoty odkoupíme za 800tis. a co dál? Vložíme těch 800tis. do jiného instrumentu, pokud máme disponibilních dalších 200tis., přidáme je k tomu, jak nám káže zákon a provedeme na soudu výmaz starého instrumentu a zápis nového, hodnota zůstává stejná. Ale co když těch 200tis. zrovna nemáme? Vložíme 800tis. do nového instrumentu a dál co? Zaregistrujeme nesoulad hodnoty nového instrumentu s celkovou hodnotou nadačního jmění, budeme se dva roky snažit získat či vyvínosovat těch 200tis. a pak je dopřiregistrovat, případně tedy posléze rozhodnout o snížení zapsané výše nadačního jmění na hodnotu odpovídající součtu hodnot jednotlivých předmětů vkladů.*

Vývoj vlastního kapitálu na podílový list



Pro nadace, které jsou zároveň příjemci prostředků z Nadačního investičního fondu vzniká ještě další komplikace daná smluvním vztahem s Ministerstvem financí, a sice:

**Povinnost rozdělit výnos (půlpribid) bez ohledu na to, zda a v jaké výši byl výnos skutečně realizován.**

Každá nadace – příjemce NIF je povinna do konce roku následujícího rozdělit otevřeným výběrovým řízením třetím osobám výnos odpovídající hodnotě 0,5 PRIBID 1R, počítaný z aritmetického průměru hodnot prvního a posledního dne daného roku. To je známý fakt.

Vzhledem k tomu, že již v roce 2007 nebyla situace na finančních trzích příliš příznivá a některé nadacemi hojně užívané nástroje kolektivního investování dosáhly skutečného výnosu nižšího než povinný výnospůlpribid, dostaly se nadace do povinnosti rozdělit „více než skutečně obdržely“. Tuto situaci vyslyšelo Ministerstvo financí (MF) a zareagovalo na ni návrhem dodatku, ve kterém se z pohledu tohoto problému umožňuje nadacím odložit povinnost rozdělit zmiňovaný výnospůlpribid o dva roky.

V současné době začíná být vysoce pravděpodobné, že tento vstřícný krok MF, pokud nebude doprovázen dalšími opatřeními, se mine účinkem, vychází totiž dle mého názoru z myšlenky, že se rok 2007 nepovedl, a že mezi roky hojnými se čas od času jako ojedinělý prvek může naskytnout rok útlejší. Jenže! Obrazně řečeno: Kdo však mohl tušit, že rok následující (2008) nejen nebude má úroda útlejší, dokonce z mé úrody nejen nebude nic, ale ještě přijdu o část pole, přestože mám na příští rok závazky k odběratelům na úrodu, kterou vypočítávám i z té části pole o kterou jsem již přišel.

Je zkrátka skutečností, že meziroční hodnota některých instrumentů, ve kterých je mj. uloženo nadační jmění pocházející z příspěvku NIF poklesla tak výrazně, že jen stěží je možné si představit, že za dva roky, o které se prodloužila možnost vyplatit výnospůlpribidy z nepříznivých let, se vůbec bude schopna vrátit na svou původní úroveň, natož generovat výnos umožňující pokrýt půlpribidy let budoucích a zároveň dokrýt ztráty let minulých.

**Jak z toho ven?**

U nadací, pro které je rozdělování výnospůlpribidů pouze komplementární k ostatním prostředkům rozdělovaným ve výběrových řízeních realizovaných v souladu se Smlouvou NIF, tam je možné se současným zněním návrhu dodatku ke Smlouvě NIF vystačit, resp. je možné vystačit i bez něj.

U nadací, pro které rozdělování výnospůlpribidů tvoří významnou či jedinou část prostředků rozdělovaných ve výběrových řízeních realizovaných v souladu se Smlouvou NIF, tam je situace složitější.

Zkrátka pokud se nadace dostaly nebo dostanou do výše popsané situace, totiž že jejich aktuální hodnota NJ výrazně poklesla oproti původní hodnotě a vyhodnotí takový pokles hodnoty jako natolik výrazný, že se do dvou let nedostanou alespoň zpět na původní zapsanou hodnotu, pak podle mne mají dvě následující krajní možnosti, resp. škálu možností mezi těmito limitními stavů:

Nechat NJ v instrumentu, ve kterém leží, uvolnit nebo najít nové zdroje, ze kterých budou plnit v následujících letech, ve kterých ještě skutečná hodnota investice nedosáhne hodnoty původní, povinnosti rozdělování výnosupůlpribidu a doufat, že za dva roky hodnota instrumentu dosáhne hodnoty původní, a pokud se tak nestane, tak ji do té doby do hodnoty původní doložit. *(to je asi scénář pravděpodobnější těm majetkově silnějším nadacím)*

Vyjmout prostředky z takového investičního instrumentu, realizovat ztrátu a vložit je instrumentu, který přinese výnos v krátkodobém horizontu tak, aby se dostalo podmínkám každoročního rozdělování výnosupůlpribidu, ale na druhou stranu se tak okamžitě přizná a zviditelní fakt, že nadace přišla o část nadačního jmění z NIF, a že za dva roky možná oznámí MF, že o část jimi darovaného pole přišla, ač se snažila být dobrým hospodářem. *(to je asi scénář pravděpodobnější těm majetkově slabším nadacím)*

## ABY VÁS NEZASKOČILA „ODÚMRŤ“



Přesně 18. listopadu 2008 získala naše nadace historický první dobročinný odkaz ze závěti. Náš kamarád Josef Š. odkázal nadaci podle svých slov, to nejcennější, co má, a to svůj motocykl značky Royal Enfield. Učinil tak na základě sepsané závěti.

Dobročinné závěti, ve kterých lidé odkážou část svého majetku na nějaký bohumilý účel, jsou na západ on našich hranic již léta běžná věc a stále jich přibývá. U nás se začínají objevovat první vlaštovky.

### Kdo může dědit, závět'

Právo být dědicem přiznává zákon každému subjektu, který má právní subjektivitu (je způsobilý mít práva a povinnosti). Z tohoto hlediska dědicem může být jak osoba fyzická, tak i právnická (včetně státu). Má-li dědictví nabýt právnická osoba, je zásadně nutné, aby v okamžiku smrti zůstavitele právně existovala (výjimku tvoří případ nadace zřízené závětí). Jako dědic však může být povolána jen na základě závěti, nikoliv na základě zákona. Stát může nabýt dědictví jednak z titulu závěti, jednak jako tzv. odúmrt' (§ 462 obč. zák.).

### Podmínky vzniku a zániku a rozsah dědického nároku

Zůstavitel může platnou závětí odkázat dědictví právnické osobě, když tato osoba není vyloučena z dědění pro dědickou nezpůsobilost, která je vymezena dle § 469 obč. zák. tak, že:

Nedědí, kdo se dopustil úmyslného trestného činu proti zůstaviteli, jeho manželu, dětem nebo rodičům anebo zavrženíhodného jednání proti projevu poslední vůle zůstavitelovy. Může však dědit, jestliže mu zůstavitel tento čin odpustil.

Rozsah závěti odkázaného dědictví nesmí být na úkor dědictví, které by měli ze zákona obdržet tzv. neopominutelní dědici, kterými jsou potomci zůstavitele, kteří nebyli za života zůstavitele vyděděni dle § 469a obč. zák.

Nezletilí potomci musí obdržet dle závěti nejméně tolik, kolik je jejich podíl ze zákona, zletilí potomci nejméně polovinu jejich zákonného dědického podílu. V rozsahu, ve kterém závět' zákonný nárok neopominutelných dědiců nerespektuje, je neplatná.

### Tiché znárodnění

Co se stane s majetkem člověka, který zemře bez příbuzných? Spolkně ho stát. Máme po to dokonce

nevábný termín „odúmrt'“. Podle občanského zákoníku majetek, který nenabyl jiný dědic, propadá státu. Znamená to, že lidé celý život pracují, platí daně, získají majetek a pokud nemají příbuzné, stát si majetek po jejich smrti vezme, znárodní ho.

V roce 2006 na prodeji majetku lidí zesnulých bez dědiců získal přes 140 milionů, přičemž bez dědiců zemřelo více než dva tisíce lidí, zhruba 2% všech zemřelých. Majetku, který stát tímto způsobem získá, navíc rok od roku přibývá.

V zahraničí je běžné, že lidé, kteří nemají dědice, odkážou svůj majetek v závěti na dobročinné účely, které si sami zvolí. Průzkumy z Velké Británie ukazují, že přes 90% lidí, kteří o této možnosti vědí, si nepřeje, aby po nich dědil stát. Jenže ve Velké Británii také umírá bez závěti jen 13% lidí.

V Čechách je také možné závětí odkázat majetek nadaci nebo neziskové organizaci a sám tak určit, na jaký účel bude majetek využit. Chybí však jak tradice odkazů na dobročinné účely (nejde totiž ani zdaleka jen o lidi, kteří umírají bez dědiců, jen v jejich případě jde zpravidla jen o část majetku), tak tradice sepisování

ROK	POČET LIDÍ ZESNULÝCH BEZ DĚDICŮ	VÝNOS Z PRODEJE JEJICH MAJETKU (V MILIONECH KČ)
2005	1426	108
2006	2168	140
2007 (PRVNÍ POLOLETÍ)	1109	74

Zdroj: Úřad pro zastupování státu ve věcech majetkových

závěti jako přirozeného výrazu vůle rozhodovat o svém majetku a svých záležitostech – v tomto případě po smrti. A tak nadace zatím stále dědí jen výjimečně a vlastně se o tom raděj ani moc nemluví.

Zato stát se činí. Odúmrt' vyřizuje rozsáhlý Úřad pro zastupování státu ve věcech majetkových. Zjistit, zda zesnulý nemá žádného dědice, někdy trvá dlouhá léta, ale vyplatí se to. Stát se navíc o tento majetek aktivně soudí – v roce 2006 vedl přes dva a půl tisíce soudních sporů, nejčastěji v případech, kdy úředníci měli dojem, že závět' po zesnulém není platná. Získaný majetek se buď převede některé státní instituci (někdy obci), nebo se prodá ve veřejné dražbě. „Pokud o něj nemají zájem jiné státní organizace, dááme ho do výběrových řízení,“ řekla Jana Lysá z tohoto úřadu. Nejvíc zatím stát získal, když byl majetek zemřelé osoby po tři roky trvajícím dědickým řízením oceněn na více než 35,2 milionu korun. Státu připadly rozsáhlé nemovitosti, zemědělské usedlosti i s pozemky a cenné papíry. Škoda, české nadace s tak vysokým základním jměním by se daly nejspíš spočítat na prstech.

Zdroj: Závěti pro komunitní nadace. 2008. Asociace komunitních nadací ČR

Tématu se od začátku roku systematicky věnovala Asociace komunitních nadací v České republice - A.K.N za finanční pomoci Charles Stewart Mott Foundation a WINGS Global Fund for Community Foundations. .

Komunitní nadace Euroregionu Labe ve spolupráci s Komunitní nadací Prešov pořádala na konci srpna v Praze čtyřdenní setkání jedenadvaceti ředitelů a předsedů správních rad nejvýznamnějších amerických, kanadských a evropských komunitních nadací. Diskutované téma pro změnu: „Dobročinné odkazy ze závětí“. Setkání tzv. Transatlantické sítě komunitních nadací se tak stalo organickým elementem celoročního projektu věnovaného právě tomuto tématu.



Foto: Klaus Rollin z Community Foundation Hamburg, hovoří o zkušenostech s dobročinnými odkazy ze závětí v Německu.

„Pro mnoho amerických nebo britských nadací jsou odkazy v závěti významným zdrojem příjmu. Lidé v angloamerickém prostředí, zvláště ti movitější, dobře rozumějí tomu, co je to dlouhodobá investice a láká je představa, že jejich peníze budou k něčemu dobré i po jejich smrti. Účel si každý dárce vybere sám, stejně jako nadaci, která bude odkaz spravovat,“ uvedl Tomáš Krejčí, ředitel Komunitní nadace Euroregionu Labe.

„Získávání odkazů ze závětí je ale zpravidla běh na dlouhou trať, a to je zřejmě hlavní důvod, proč mají relativně mladé komunitní nadace v kontinentální Evropě v tomto ohledu výrazně méně zkušeností,“ dodal Krejčí.

Otázky týkající se dobročinných odkazů ze závětí se v České republice v takto širokém fóru diskutovali poprvé.

Pražské setkání se uskutečnilo jako jedno z posledních z tříletého cyklu pracovních setkání, které zastřešuje Transatlantic community foundations network, tedy Transatlantická síť komunitních nadací, která sdružuje desítky komunitních nadací z celého světa. V rámci TCFN jsou využívány hlavně výměnné stáže zaměřené na předávání zkušeností a plenární zasedání, umožňující se podělit o úspěchy i výzvy, kterým komunitní nadace ve světě čelí. Program, který běží od roku 1999, čekají významné změny a to jak po stránce organizační, tak po stránce finančního zajištění.

Setkání se tak stalo i pomyslným loučením s některými jeho „tvářemi“. Jednou takovou byl jistě i Peter Walkenhorst z Bertelsmann stiftung, který se staral o chod programu jak po stránce organizační tak po stránce finanční. Jeho pracovní náplň převezmou kolegové z Community Foundations of Canada.



Foto: Peter Walkenhorst (vpravo) s Lud'kem Masopustem, místopředsedou správní rady Komunitní nadace Euroregionu Labe při rozhovoru v rezidenci amerického velvyslance.

Program byl organizačně zajišťován německou nadací Bertelsmann Stiftung za finančního přispění americké nadace C. S. Mott Foundation.

## KDO BYLI SOUROZENCI PAVLA A PAVEL REDLICHOVI?

Odpověď na tuto otázku je prostá, byli to lidé, na které do dneška někdo rád vzpomíná, protože v jeho srdci mají nezastupitelné místo.

Možná z tohoto důvodu, možná ze spousty dalších osobních pohnutek, které se jen těžko chápou ostatním, lidé zakládají fondy při nadacích s názvy Andrew and Cheryl Masterman Fund, Harold and Diana Cross Family Fund či Thomas N. Davis Memorial Fund. Zajišťují tak lidem, které mají rádi, jistým způsobem nesmrtelnost. Fond založený při nadaci na jejich památku ponese jejich jméno navždy a finanční prostředky z něj uvolňované mohou pomáhat organizaci, která jim byla či je blízká, přispívat k určitému tématu - například výzkumu rakoviny či bezpečnosti silničního provozu apod. Vše záleží na dohodě s nadací.

Zakládání fondů při nadaci jednotlivci, případně rodinami, které je běžnou praxí na americkém kontinentě, se postupně zabydluje i v české kotlině. To, co se před pěti lety zdálo jako pohádka, začíná získávat reálné obrysy a tvary.

V našem případě se jedná o reálné tvary a obrysy hned tří fondů, které byly založeny jednotlivci na pomoc nejrůznějších témat.

Prvním z nich byl Fond Terezky a Sárý. Vznikl na konci listopadu na počest dvou dcer, kterým, i když ve věku velmi mladistvém bylo dáno do vínku starat se o rozvoj místa, kde žijí, a to každoročním podílením se na rozdělování finančních prostředků z jejich dobročinného fondu na podporu místních neziskových organizací.

Druhým fondem, který vznikl velmi záhy po prvním fondu je Fond Miroslava Dušánka. Posláním tohoto fondu je napomáhat

zlepšovat životní situaci lidí se zrakovým postižením a uctít tak památku Miroslava Dušánka, nevidomého, který přes svůj handicap dokázal žít plnohodnotným životem a svým nejbližším vždy kladl na srdce, aby pomáhali lidem se stejným handicapem. Finanční prostředky fondu budou tedy vydávány na nejrůznější obecně prospěšné projekty snažící se zlepšovat život lidí se zrakovým postižením.



SOUROZENCI PAVLA A PAVEL  
REDLICHOVI V SRPNU ROKU 1925.

Třetím z fondů je Fond Pavly a Pavla Redlichových, založený na jejich památku. Posláním fondu je přispívat k zlepšování kvality života místní komunity pro generace současné i budoucí. Fond nemá jasně specifikovaný účel využití prostředků. O jejich využití každoročně rozhoduje tzv. Společenství dárců, což umožňuje rychle reagovat na nově vznikající potřeby místní komunity.

Všechny tři fondy jsou také tzv. permanentní, což znamená, že finanční prostředky do nich vložené, jsou z větší části investovány a na poslání fondu se používají pouze výnosy, pokud není ve statutu fondu zakotveno jiné pravidlo.

Sepsaný statut upravuje fungování fondu jako celku. Je sestaven a podepsán členem správní rady nadace ve chvíli, kdy je do fondu vloženo min. 15 000 Kč. Ve statutu fondu je formulováno jeho poslání, cíle, grantová politika a hospodaření fondu.

## UČTE SE PŘES INTERNET CSR

V rámci projektu s pracovním názvem „Transparency II.“ vzniká nejobsáhlejší softwarová on-line aplikace v ČR zaměřená na téma společenské odpovědnosti firem. Aplikaci, která poběží na webových stránkách Komunitní nadace Euroregionu Labe ([www.komunitninadace.cz](http://www.komunitninadace.cz)) v plné verzi od ledna 2009, představili na konferenci „Společenská odpovědnost firem na místní úrovni“ zástupci Komunitní nadace. Jak bude tedy aplikace fungovat?

„Softwarová on-line aplikace v sobě kombinuje vlastně dva nástroje, jednak e-learningové texty k různým aspektům a tématům CSR a jednak na každý z textů navazující plánovací nástroj, který umožňuje nejen zaznamenat současný a očekávaný stav ve firmě v daném tématu, ale i vytvořit plán kroků nezbytných pro dosažení vytyčených cílů.

Tak vznikne pro uživatele aplikace přehledný CSR plán šitý na míru dané firmě. Pokud firma hledá pouze inspiraci pro své CSR aktivity, bude možné využít jen část aplikace a pročítat si texty nebo zakomponované případové studie.“ uvedl Tomáš Krejčí, ředitel nadace.

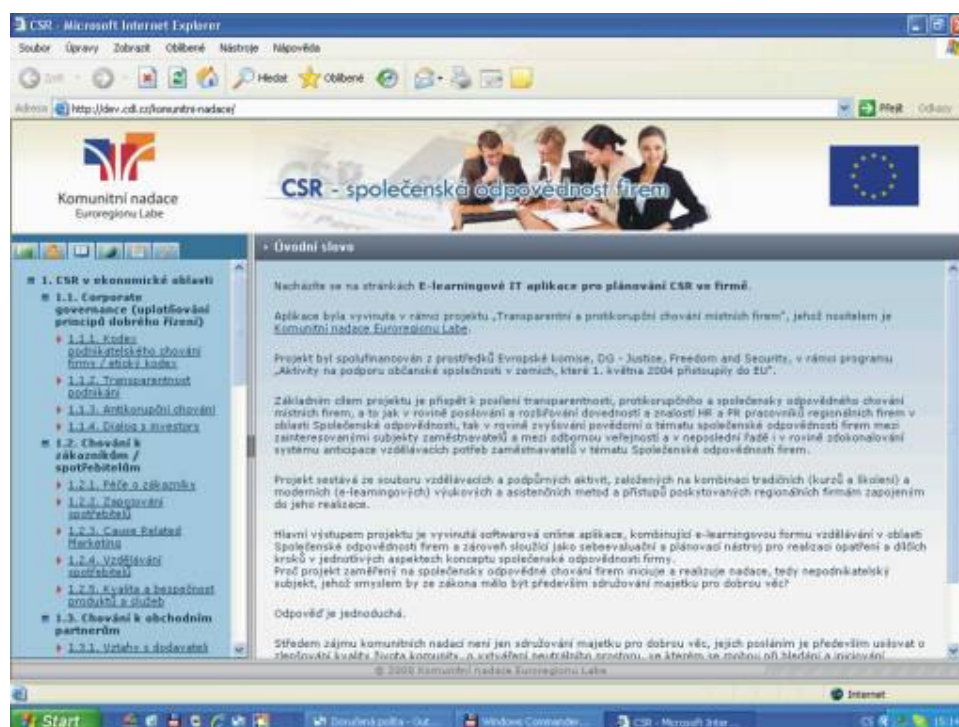
A jaké informace k tématu CSR zde najdete?

Texty, které aplikace obsahuje, jsou řazeny přehledně do tří oblastí, a to ekomonické, sociální a environmentální, každá z nich má ještě několik kapitol a podkapitol. V součtu lze zde najít 38 zpracovaných témat týkající se CSR. Kromě výše uvedeného, bude u většiny kapitol odkaz na webové stránky vztahující se k danému tématu či přímo soubor ke stažení.

Aplikace je jedním z nástrojů, které by měly pomoci případným zájemcům se v tématu společenské odpovědnosti firem rychle zorientovat. V průběhu roku 2008 Komunitní nadace Euroregionu Labe provedla šetření o současném stavu regionálních firem v rovině jejich odpovědného a transparentního chování, uskutečnila šest vzdělávacích workshopů a sestavila sborník příkladů dobré praxe.

Projekt je realizován v rámci „Programme for transparent, anti-corruption and socially responsible behaviour of regional corporations“ kofinancovaného z European Commission, DG - Justice, Freedom and Security within the framework of the "2006 Actions in support of civil society in the Member States which acceded to EU on 1st May 2004"

pod č. JLS/2006/NGO/04 - 30 CE 160008/00-89.



## ORGANIZACE BYLA PODPOŘENA DÍKY DARŮM OD FIREM I JEDNOTLIVCŮ

Díky podpoře od firem Izolace Beran, Envirocont a Fondu Pavly a Pavla Redlichových, který spravuje Komunitní nadace Euroregionu Labe, bylo možné přispět na chod Zubrnické museální železnice v roce 2009. Pokud by se tak nestalo, pravděpodobně by Zubrnická museální železnice žádné finanční prostředky od Komunitní nadace v tomto grantovém kole neobdržela. Nicméně svou dlouholetou činností v ústeckém regionu padla

místním dárcům do oka a ti se rozhodli její aktivity financovat i v roce 2009. Nadace se tak stala garantem investovaných finančních prostředků a bude dál dárce informovat o aktivitách jimi vybrané organizace. V podobné situaci, tzn. v situaci, kdy nezisková organizace získala finanční prostředky na svou činnost díky podpoře od místních firem a jednotlivců je v 15. otevřeném grantovém kole hned několik.

Devět projektů z celkového počtu 17 podpořených si vybrali firmy a jednotlivci z tzv. zásobníku projektů. Ze zásobníku projektů, který nadace posílá svým dárcům jedenkrát ročně, vždy po uzavření otevřeného grantového kola, si mohou dárce vybrat projekty neziskových organizací, které je svou náplní nejvíce osloví. Nadace na druhou stranu garantuje kvalitu projektů a soulad s vyhlášenými kritérii.

Dárcům tak padl do oka kromě Zubrnické museální železnice projekt s názvem „Se zvířátky do pohádky aneb pes a kůň pro zdraví r. 2009“ ústecké organizace Demosthenes, o.p.s. nebo „Ochrana a podpora genofondu silně ohrožené sovy pálené za účasti zemědělské veřejnosti“ od organizace TYTO či „Arteterapie onkologických pacientů“, kterou každý rok realizuje občanské sdružení onkologických pacientů, jejich rodinných příslušníků a přátel Ústecký arcus.

Do 15. otevřeného grantového kola bylo přihlášeno celkem 79 projektů neziskových organizací působících či realizujících své projekty v oblasti Euroregionu Labe, respektive na území bývalých okresů Děčín, Litoměřice, Teplice a Ústí nad Labem. Komunitní nadace s ohledem na množství zajištěných finančních prostředků podpořila celkem 17 projektů neziskových organizací v celkové výši 350 000,- Kč. Realizovat je mohou od 1. ledna 2009 maximálně po dobu 1 roku.

Rozdělovaná částka byla doplněna výnosy příspěvků Nadačního investičního fondu.

NA POMOC MÍSTNÍM NEZISKOVÝM ORGANIZACÍM, KTERÉ POMÁHAJÍ V OBLASTECH SOCIÁLNÍ SLUŽBY, ŽIVOTNÍ PROSTŘEDÍ, KULTURA A UMĚNÍ, VZDĚLÁVÁNÍ A LIDSKÝCH ZDROJE, PŘÍSPĚLI TITO DÁRCI:

**BLACK & DECKER, S.R.O.**

**CDL SYSTEM, A.S.**

**DRINKS UNION, A.S.**

**ENVIROCONT, S.R.O.**

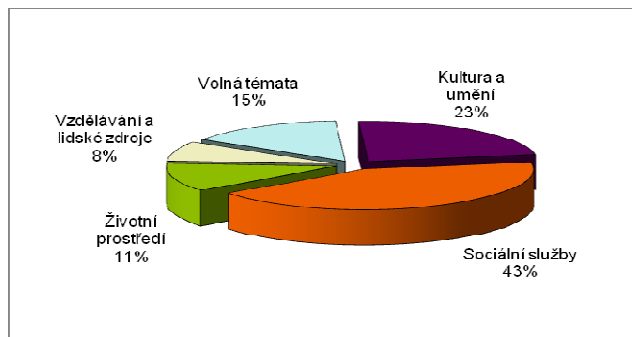
**GLOBUS ČR, K.S.**

**HENNLICH INDUSTRIETECHNIK, SPOL. S R.O.**

**IZOLACE BERAN, S.R.O.**

**DÁLE PAK IVAN BERÁNEK, JAN HADRABA, LADISLAV HRUŠKA, VÍTĚZSLAV KOTRS, LUDĚK MASOPUST, KATEŘINA NIKLOVÁ, MARTIN SAMEŠ, ROMAN SLUKA, P. MIROSLAV ŠIMÁČEK A MILAN ZEMANÍK.**

Výše poskytnutých nadačních příspěvků  
v 15. otevřeném grantovém kole dle tematického zaměření projektu



## PŘEHLED PROJEKTŮ PODPOŘENÝCH KOMUNITNÍ NADACÍ EUROREGIONU LABE V 15. OTEVŘENÉM GRANTOVÉM KOLE

Název projektu	Organizace	Oblast	Přidělená částka	Anotace projektu
Fotoatlas Dolního Polabí	ARS PORTA BOHEMICA	kultura a umění	34 000 Kč patron projektu Fond Globus Ústí n.L.	Záměrem dlouhodobého projektu je postupně mapovat Dolní Polabí (od Roudnice n/L až po Děčín) formou fotodokumentace. Zapojí se cca 100 fotografů z regionálních fotoklubů, z jejichž fotografií se postupně bude skládat atlas s mapami flory, fauny, přírodních zajímavostí, architektury, vodních toků, center volného času, historie apod.
Se zvířátky do pohádky aneb pes a kůň pro zdraví r. 2009	Demosthenes, o.p.s.	sociální služby	20 000 Kč patron projektu Fond Black & Decker	Podpora rozvoje canisterapie a hipoterapie, která umožní dětem se zdravotním postižením či ohroženým ve vývoji na Ústecku kontakt se speciálně vycvičeným psem a koněm s cílem podpořit jejich celkový vývoj.
Kiwanis panenka	Kiwanis klub Ústí nad Labem o.s.	sociální služby	15 000 Kč patron projektu Fond Black & Decker	Pokračování úspěšného projektu, kde Kiwanis panenka je bílá látková loutka plnicí několik sociálních funkcí. Slouží jako aktivizační pomůcka pro seniory, kteří ji vyrábí. Pro dětské pacienty zdravotnických zařízení funguje jako prostředek k udržení a posílení dobrého emočního stavu dítěte, pomáhá překonat pocit osamění a také strach z neznámého a usnadňuje komunikaci mezi dítětem a lékařem.
Terénní programy WHITE LIGHT I. v Teplicích v roce 2009	Kontaktní centrum WHITE LIGHT I	sociální služby	20 000 Kč	Zajištění zdravotnického materiálu (injekční stříkačky atd.) potřebného k realizaci programu terénní sociální práce zaměřeného na pomoc závislým, problémovým a pravidelným uživatelům drog z Teplicka.
Intenzivní monitoring výskytu infekčního zdravotního materiálu v okolí školních zařízení a jeho bezpečná likvidace	o.s. DRUG-OUT Klub	životní prostředí	20 000 Kč patron projektu Fond Black & Decker	Projekt se zabývá snižováním rizik spojených s náhodným kontaktem dětí a žáků ústeckých mateřských a základních škol s odhozenými použitými injekčními stříkačkami, řeší kontrolu a sběr infekčního materiálu v okolí a informování dětí a žáků v těchto zařízeních.
Pacientští důvěrníci II.	Občanské sdružení Kolumbus	sociální služby	18 600 Kč	Informační a emoční podpora svépomocných aktivit pacientů, hospitalizovaných v psychiatrických léčebnách a psychiatrických odděleních všeobecných nemocnic, s cílem zprostředkovat jim kontakt s vnějším světem a s jinými uživateli péče, vytvoření systému zpětné vazby od pacientů v psychiatrických léčebnách pro vedení léčení.
Domácí hospicová péče	Občanské sdružení OPORA	sociální služby	45 000 Kč	Smyslem projektu je poskytování moderní paliativní péče - jejíž mottem je idea důstojného a kvalitního života až do konce. Zdravotní péče v kombinaci se sociálními službami bude poskytována klientům v terminálním stadiu v Litoměřicích a v Ústí, a to v jejich domácím prostředí. Velikým přínosem tohoto druhu péče může být proměna našeho vztahu nejen ke smrti, ale i k celému našemu životu.
Směrové a orientační tabule v Počaplech u Terezína	Okrašlovací spolek Terezínska, občanské sdružení	volné téma	30 000 Kč	Záměrem projektu je vytýčit směrové tabule spolu s informacemi o historii kostela svatého Vojtěcha ve vsi Počaply s cílem usnadnit orientaci cykloturistům a zviditelnit tuto ves nedávno poškozenou povodněmi.

Poznejme se navzájem aneb škola bez předsudků	Poradna pro integraci, občanské sdružení	vzdělávání a lidské zdroje	27 400 Kč	Realizace pásma besed a workshopů pro žáky ZŠ a studenty SŠ z euroregionu Labe umožňující jim setkání s cizinci žijícími na území ČR. Záměrem je dát mladým lidem šanci udělat si vlastní „nezprostředkovaný“ obrázek o osobách pocházejících z odlišného kulturního prostředí a vytvářet tak prostor pro tolerantní a vstřícné soužití s nimi.
Pohyb je život	Regionální organizace ROSKA Ústí nad Labem	sociální služby	20 000 Kč patron projektu Fond Globus Ústí n.L.	Zajištění rehabilitačních, regeneračních a informačních služeb pro občany z Ústecka trpící roztroušenou sklerózou mozkomíšni.
Environmentální poradenství pro maminky a jejich děti v Klubíčku	SKP Klubíčko Litoměřice	životní prostředí	10 000 Kč patron projektu Hennlich Industrietechnik spol. s r.o.	Záměrem je prostřednictvím vzniku ekoporadny a přednáškové činnosti rozvíjet environmentální osvětu a výchovu mezi návštěvnicemi mateřského centra Klubíčko, jejich dětmi a širší veřejností, a to směrem k odpovědnému přístupu k jedinci, spoluobčanům i přírodě a jejich zdrojům.
Tkalcovna Anima, kulturně-sociální umělecko-řemeslné činnosti	Společnost pro obnovu památek Ústěcka	kultura a umění	15 000 Kč	Smyslem projektu je provoz historického objektu požární zbrojnice v Ústěku jako kulturně – sociálního centra pro tvořivé využití volného času a jeho rozšíření odpovídající poptávce dětí a dospělých o dětský koutek. Náplní je umělecko-řemeslná činnost v tkalcovně, kde jsou připraveny programy pro ústěcké školy a další vzdělávací zařízení regionu či celodenní umělecko-řemeslné dílny a workshopy pro širokou veřejnost.
Putování za červenou vodou - výlet do historie v Čermné u Libouchce	Středohoří sobě	kultura a umění	12 000 Kč	Realizace kulturně-vlastivědné akce skládající se z umělecko-historické přednášky, hudebního vystoupení, divadelního představení a procházky po památkách obce. U příležitosti konání akce bude vydána drobná brožura o historii místního zdevastovaného kostel a předán veřejnosti impuls k oživení kulturního a společenského života ve vsi.
Ochrana a podpora genofondu silně ohrožené sovy pálené za účasti zemědělské veřejnosti	TYTO	životní prostředí	10 000 Kč patron projektu Envirocont, s.r.o.	Cílem projektu je aktivní ochrana silně ohrožené sovy pálené na území bývalých okresů Litoměřice a Teplice. V rámci projektu bude provedena základní kontrola instalované sítě hnízdních budek na zemědělských farmách, jejich následné čištění, opravy, případné přemístění a aktivní osvěta mezi zemědělci.
ARTETERAPIE onkologických pacientů (ONKO- arteterapie)	ÚSTECKÝ ARCUS, občanské sdružení onkologických pacientů, jejich rodinných příslušníků a přátel	sociální služby	10 000 Kč patron projektu Fond Black & Decker	Zajištění pokračování pásma arteterapeutického programu pro onkologické pacienty z Ústecka – výuky a zdokonalování jemných manuálních dovedností ruky prostřednictvím např. malování na sklo, keramiku, hedvábí atd.
Za Sebusín krásnější	Za Sebusín krásnější, o.s.	volné téma	23 000 Kč	Cílem projektu je oživení a obnovení společenského života v obci Sebusín prostřednictvím realizace pásma kulturních akcí pořádaných svépomocně „místními“ pro místní občany.
Provoz Malého železničního muzea Zubrnice v turistické sezóně 2009	Zubrnická muzeální železnice	kultura a umění	20 000 Kč patron projektu Envirocont, s.r.o., Izolace Beran, s.r.o. a Fond Pavly a Pavla Redlichových	Projekt řeší zabezpečení chodu malého železničního muzea v Zubrnici. Získané prostředky budou použity pro financování obsluhy muzea tak, aby bylo možné garantovat jeho otevření v turistické sezóně v roce 2009.
		<b>Celkem</b>	<b>350 000 Kč</b>	